

「慈濟」創造出「台灣無價的愛心資產」

慈濟的愛心園地，都是為台北市民、為台灣社會、為國際社會，付出愛心之所用，它們是全民愛心的資產，沒有任何一分一毫是屬於個人。慈濟的園區是促進台灣社會愛心互助的心靈道場。

受到證嚴上人「自立更生、不受供養」的精神感召，慈濟志工都是自掏腰包，自付旅費去救災、去濟貧。所有慈濟的土地資產皆作為公益使用，未來將持續從事社會福利用途，不會進行變賣與營利，這與一般企業的有價資產不同，慈濟資產等同於公共資產，不宜、也不應以商業或私人的資產來計算。社會多一個愛心園地，就增加無數個為社會奉獻的善心人士，並減少無數個心靈受苦與生計受困的人。

慈濟希望愛心能普及到各個社區，而內湖園區就是為社區的愛心與為環境的改善而建立。內湖計劃案是希望能改善過去歷史因素遺留下來已被破壞的土地。慈濟於民國 86 年取得此土地時，即是柏油路面與鐵皮建築，在這個被破壞的破壞區，截至目前為止，慈濟依法沒有做任何的更動，僅做局部外觀的改善。

目前基地裡的柏油路面與鐵皮屋對環境與水保都是一種傷害，慈濟希望改善目前這種破壞的景況，65%的面積設置滯洪湖、綠地、叢林，35%的面積用作老人長青學苑、兒童親子教育班、社會福利、志工培訓與環境教育等公益慈善項目，期能讓愛心更廣泛而深入普及於內湖地區。

另外，在法律方面，保護區須在政府公共建設或公益需要之前提下才可以辦理變更；目前慈濟依照法令申請變更，以作為促進公共利益之使用，符合法律規定。慈濟內湖園區是以慈善與環保為本，不做住宅，不做土地買賣，以改善環境、促進水土保育，並深植社區愛心為目標。

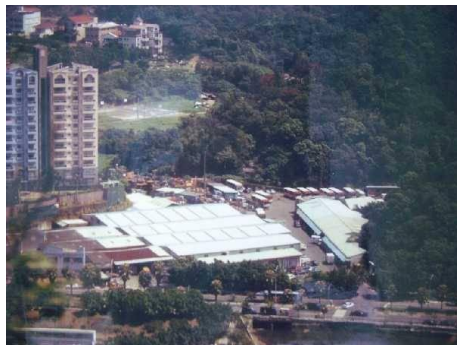
慈濟在全球賑災都是以「台灣」為名。「台灣無以為寶，以愛為寶」保護與疼惜這份無形的愛心資產，應是全體社會共同的責任與使命。

問：慈濟為什麼要買地？土地做甚麼用途？

答：慈濟的社區道場，都是為了台灣社會、國際社會，付出愛心之所用，它們是全民愛心的資產，沒有任何一分一毫是屬於個人，未來也將持續從事社會福利用途，不會進行變賣與營利，這與一般企業的有價資產不同，慈濟資產等同於公共資產，不宜，也不應以商業或私人的資產來計算。慈濟的園區是促進台灣社會愛心互助的心靈道場，社會多一個愛心園地，就增加無數個為社會奉獻的善心人士，並減少無數個心靈受苦與生計受困的人。

問：慈濟內湖基地是「保護區」，為何申請變更使用？這是在破壞保護區嗎？

答：慈濟是改善已經被破壞的破壞區。民國 86 年，慈濟依法取得這塊土地後，持續投入社會福利、環保教育等等工作，在克難的環境中服務社區。然而，基地在購入前的柏油路面與鐵皮建築，對環境與水保都是一種傷害。慈濟內湖園區改善計畫是希望以慈善與環保為本，不做住宅、不做土地買賣，將鐵皮屋換成池水、綠地，將柏油路換成叢林、樹林，改善環境、促進水土保育及深植社區愛心為目標。



現況



願景

問：慈濟是不是要在保護區蓋大樓？是否依法進行？

答：慈濟不蓋大樓，而是要改善現況，讓基地內不再有柏油路面與鐵皮屋；並且依照法令申請變更，以作為促進公共利益之使用，符合法律規定。未來園區不做住宅，不做土地買賣，65%的面積設置滯洪湖、綠地、叢林，35%的面積用作老人長青學苑、兒童親子教育班、社會福利、志工培訓與環境教育等公益慈善項目，期望能讓愛心更廣泛、深入普及於內湖地區。



願景